



PSICOLOGÍA Y VALORES EN EL MUNDO ACTUAL

## **ACTITUD DEL PROFESORADO ANTE LA INTEGRACIÓN DEL ALUMNADO CON DISCAPACIDAD Y LAS DIFERENCIAS ENTRE LOS COLECTIVOS DE PRIMARIA Y SECUNDARIA**

**M<sup>a</sup> Luisa Bermejo García**

Universidad de Extremadura. mbermejo@unex.es

**M<sup>a</sup> Isabel Fajardo Caldera**

Universidad de Extremadura. ifajardo@unex.es

**M<sup>a</sup> Isabel Ruíz Fernández**

Universidad de Extremadura. miruiz@unex.es

**Florencio Vicente Castro**

Universidad de Extremadura. fvicente@unex.es

**Ana Belén Borrachero Cortés**

Universidad de Extremadura. aborcor@unex.es

**María Brígido Mero**

Universidad de Extremadura. mbridom@gmail.com

*Fecha de recepción: 28 de febrero de 2012*

*Fecha de admisión: 15 de marzo de 2012*

### **RESUMEN**

En este estudio se analizan las actitudes del profesorado de Educación Primaria y Secundaria que tiene integrados en sus aulas a alumnos con discapacidad. Se han elaborado dos cuestionarios específicos, uno dirigido al profesorado de primaria y a profesores especialistas y otro a secundaria. Planteamos dos preguntas, una sobre la formación académica que recibe en discapacidad el futuro maestro y en la otra se trata de valorar los puntos fuertes de la integración en Primaria y en Secundaria. Los resultados obtenidos indican que el profesorado está mejor formado cuanto menor es su edad y uno de los puntos fuertes de la integración es la implicación y aceptación del profesorado existiendo divergencias entre el de primaria y secundaria.

**Palabras claves:** Integración, actitud del profesorado, alumnos con discapacidad

### **SUMMARY**

This study analyzes the attitudes of teachers in primary and secondary education that is integrated into their classrooms for students with disabilities. They have developed two specific ques-



## **ACTITUD DEL PROFESORADO ANTE LA INTEGRACIÓN DEL ALUMNADO CON DISCAPACIDAD Y LAS DIFERENCIAS ENTRE LOS COLECTIVOS DE PRIMARIA Y SECUNDARIA**

tionnaires, one aimed at primary teachers and specialist teachers and another school. Asked two questions, one on the academic training they receive in the future disability teacher and the other is about assessing the strengths of integration in Primary and Secondary. The results indicate that teachers are better trained in the lower age and one of the strengths of integration is the acceptance of teacher involvement and differences exist between primary and secondary.

**Keywords:** Integration, attitude of teachers, students with disabilities

### **INTRODUCCIÓN**

Desde mediados de los años ochenta y principios de los noventa, se inicia en el contexto internacional un movimiento que lucha contra la idea de que la Educación Especial permanezca en un mundo aparte. Fueron muchas las demandas internacionales para adoptar una filosofía integradora, un derecho a la educación de una escuela para todos. Actualmente se parte del paradigma de la inclusión.

Una escuela inclusiva promueve que niños y jóvenes con discapacidad sean miembros de la comunidad, no centrándose en su singularidad, sino valorando a la persona como una característica propia, en relación con el contexto y su accesibilidad. En la actualidad en la encuesta realizada en España, presentaban alguna discapacidad 78.000 personas entre seis y 15 años, es decir, el 1,8% de la población total en ese tramo de edad (EDAD 2008).

En Extremadura, por el RD 1801/1999 de 26 de noviembre, se produjo el traspaso de competencias educativas a la Junta de Extremadura. El planteamiento en el que se sustentó el modelo educativo era claro: "Escuela inclusiva que defiende la comprensividad como garantía del derecho de todos a recibir una educación de calidad en condiciones de igualdad." (López Risco y Moreno, 2004). El profesorado es la clave para el cambio educativo y la mejora escolar (Bermejo, 2007)

### **Actitud del profesorado**

Si acudimos a los diccionarios leeremos que por actitud se entiende el modo de comportarse o actuar de una persona ante una determinada circunstancia o hecho. En la última década se han realizado numerosas investigaciones sobre la actitud del profesorado ante la integración, sobre todo en Educación Infantil y Primaria.

Existe gran variabilidad de opiniones entre las investigaciones consultadas. En general las actitudes en infantil y en primaria son positivas, pero en Secundaria quedan todavía retos que afrontar y caminos por recorrer. En primaria, en la revisión de Scruggs y Mastropieri (1996) se analizaron las opiniones del profesorado; estaban de acuerdo con el concepto de integración, pero sólo el 40% creía que era un objetivo realista. Stainback y Stainback (1999) planteó que la escuela inclusiva lleva al profesor a ser competente para planificar los procesos educativos, y emplear métodos de enseñanza cooperativos. En España nos encontramos a Sánchez Palomino y Carrión (2002), que concluyeron que las dificultades en el profesorado está en la falta de preparación.

La actitud del profesorado en Secundaria ante la integración es muy dispar, dependiendo de circunstancias, ya que es una situación nueva para los profesionales que imparten docencia en los institutos. Según Echeita y Verdugo (2005) no se ofrece a los alumnos la respuesta educativa por la escasa formación inicial del profesorado, y por la presión que reciben al ser una etapa final y a la vez preparatoria para una formación académica. Según Luque (2008), en los centros deben desarrollarse actitudes positivas en el aprendizaje y en las posibilidades de estas personas con discapacidad.



## PSICOLOGÍA Y VALORES EN EL MUNDO ACTUAL

### **METODOLOGÍA**

El trabajo forma parte de un estudio más amplio y hemos intentado conocer el la actitud del profesorado de primaria y secundaria ante la integración escolar y laboral.

### **INSTRUMENTOS DE RECOGIDA DE DATOS.**

Hemos elaborado para ello, dos cuestionarios específicos. La población sobre la que se ha realizado la investigación está constituida por el profesorado de infantil, primaria, secundaria y bachillerato, y especialistas de educación especial, audición y lenguaje, que tienen en sus aulas alumnos con discapacidad y pertenecen a la Comunidad Autónoma de Extremadura. Se mandaron tres mil cuestionarios.

### **ESTRUCTURA**

El cuestionario de primaria consta de 28 preguntas con cuatro partes diferenciadas. Con estas respuestas, se ha realizado la investigación. (Bermejo 2007). El cuestionario de Secundaria consta de 27 preguntas coincidiendo algunas preguntas con el cuestionario de primaria. Una parte del cuestionario analiza las variables relacionadas con las ideas que tienen acerca de la integración y la inserción laboral.

### **PARTICIPANTES DE LOS CUESTIONARIOS**

La muestra la forman novecientos treinta y siete profesores de Primaria y ciento cuarenta y siete de Secundaria que constituyen el 49,3 % y 36,7 % respectivamente.

La distribución por género en Primaria es de un 69,2% mujeres y un 30,8% de hombres, con una mayor participación de personas mayores de 40 años (60,8%), con más de 20 años de experiencia docente (47,5%). El profesorado que ha respondido al cuestionario, son maestros de la especialidad de Primaria (62,3%) de Infantil (17,8%), seguida de la especialidad de Educación Especial (15%) y Audición y Lenguaje (11,8%). Los profesionales pertenecen a centros públicos (97%), con más de 20 profesores (57,2%).

El número de profesores de Secundaria que responden al cuestionario fue de 147. El porcentaje de mujeres es de un 62,5% y el de hombres un 37,5%, con una mayor participación de personas de edades comprendidas entre 31 y 40 años (33,30%) y con menos de 10 años de experiencia docente (42,90%). La mayor participación corresponde al profesorado de Secundaria (56,30%) seguido por el profesorado especialista (31,9%).

### **ANÁLISIS DE RESULTADOS**

Realizamos un análisis descriptivo y después presentamos un análisis inferencial.

### **ANÁLISIS DESCRIPTIVO DE RESULTADOS**

En el trabajo analizamos los resultados de dos preguntas planteadas al profesorado de Primaria, y una de secundaria, para que nos expresen la formación inicial del futuro profesor y la valoración de la integración 30 años después de implantarse en España.

#### **A.- Primaria**

La primera pregunta se plantea de la forma siguiente: Durante la formación inicial universitaria, la preparación para el posterior trabajo con alumnos con discapacidad, ha sido:



### ACTITUD DEL PROFESORADO ANTE LA INTEGRACIÓN DEL ALUMNADO CON DISCAPACIDAD Y LAS DIFERENCIAS ENTRE LOS COLECTIVOS DE PRIMARIA Y SECUNDARIA

Los resultados se analizan en la tabla 1:

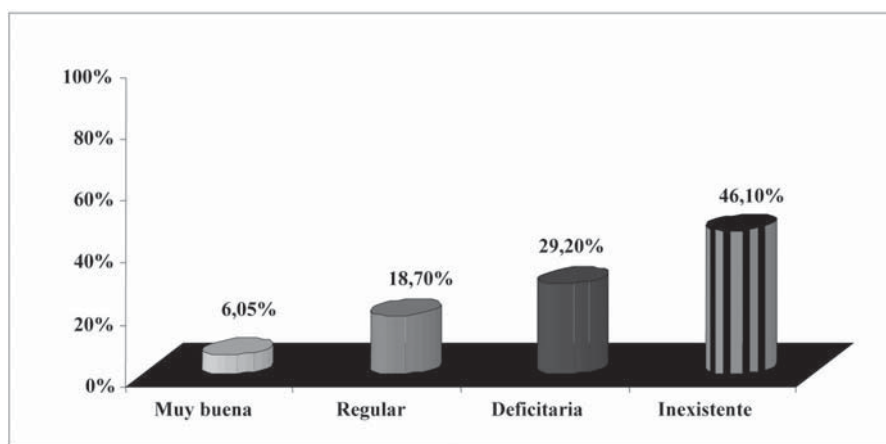
Tabla1: Información sobre la formación inicial universitaria

		Frecuencia	Porcentaje	Porcentaje válido
Válidos	Muy buena	55	5,9%	6,05
	Regular	171	18,2%	18,7%
	Deficitaria	267	28,5%	29,2%
	Inexistente	422	45,0%	46,1%
	Total	915	97,7%	100,0%

La formación del profesorado como se recoge en la tabla nº1 para 422 profesores sigue siendo inexistente; para 267 es deficitaria; para 171 profesores la formación es regular y para 55 la formación es muy buena.

El porcentaje válido se refleja en el gráfico1:

Gráfico 1: Formación inicial universitaria



Un porcentaje de un 46,10% manifiesta que la formación recibida en la Universidad ha sido inexistente; un 29,20% responde que es deficitaria; el 18,70% contesta que es regular y un 6,05% responde que muy buena.

En España a diferencia de otros países, la formación complementaria forma parte de la formación inicial dirigida al profesorado de Primaria e Infantil que trabaja en centros específicos u ordinarios. Sánchez Palomino y Carrión (2002) encontraron que la mayor dificultad que el profesorado de aula ordinaria tiene al afrontar la integración es que no están suficientemente preparados para llevar a cabo su trabajo. Unido a ello, también parece conveniente considerar que tan importante como la formación recibida, es la valoración que el profesor tiene de su preparación.



PSICOLOGÍA Y VALORES EN EL MUNDO ACTUAL

Los resultados del estudio de Fernández González (1999) muestran que son las opiniones sobre la formación del profesorado, y no los cursos de formación recibidos, la variable que puede incidir en la percepción que el profesorado tiene de sus capacidades y habilidades para trabajar con estos alumnos.

Pregunta nº 2: Valore, según su criterio, dónde se encuentran los puntos fuertes de la integración escolar

El resultado de la pregunta nº 2 en el cuestionario de primaria fue el siguiente:

Tabla 1: Valoración de los puntos fuertes de la integración

	Nada	Algo	Normal	Bastante	Mucho
Sistema escolar	7,10%	15,40%	33,10%	25,85%	18,60%
Normativa de integración	7,30%	16,70%	37,30%	24,60%	14,10%
Recursos humanos y materiales	5,10%	10,90%	18,90%	25,90%	<b>39,20%</b>
Implicación del profesorado	0,90%	5,50%	14,90%	31,80%	<b>46,90%</b>
Formación académica del profesorado	8%	11,80%	16,80%	26,50%	<b>36,90%</b>
Relación de ACNEE con los compañeros	2%	12%	29,20%	<b>36,60%</b>	20,20%
Familia	3%	10,60%	20,90%	28,70%	<b>36,70%</b>

Si unimos el porcentaje de respuestas bastante y mucho, el gráfico obtenido es el siguiente:

En el gráfico nº 2 se observa que para un 78,70% del profesorado la clave está en la implicación de profesorado. En ello coinciden numerosas investigaciones como las de Vicente Castro (1999), Castejón, 2004; Alemany (2004); Avramidis y Norwich, (2004). En segundo lugar estaría en la familia y los recursos humanos y materiales con un 66,10% y un 65,10% respectivamente. En un tercer puesto se situaría la formación académica (63,40). Valoran en quinto lugar la relación con los compañeros (36,60%) después establecen como punto fuerte el sistema escolar y en último lugar estaría la normativa de integración

### B.-Secundaria

La pregunta que se plantea al profesorado de Secundaria es la siguiente:

Pregunta nº 3: Valore dónde se encuentran los puntos fuertes de la integración escolar

Los resultados obtenidos en esta pregunta se muestran en la tabla siguiente:

Tabla 2: Puntos fuertes de la integración en Secundaria

	Nada	Algo	Normal	Bastante	Mucho
Sistema escolar	2,90%	16,80%	27,70%	34,30%	18,20%
Normativa de integración	4,50%	12,90%	31,10%	30,30%	21,20%
Recursos humanos y materiales	3,60%	11,70%	19%	<b>28,50%</b>	<b>37,20%</b>
Implicación del profesorado	1,40%	11,60%	18,10%	<b>39,90%</b>	<b>29%</b>
Formación académica del profesorado	5,8%	11,70%	23,40%	24,80%	<b>34,30%</b>
Relación de ACNEE con los compañeros	1,40%	10,90%	<b>39,90%</b>	<b>34,10%</b>	13,80%
Familia	1,40%	6,40%	15,60%	<b>41,80%</b>	<b>34,80%</b>



**ACTITUD DEL PROFESORADO ANTE LA INTEGRACIÓN DEL ALUMNADO CON DISCAPACIDAD Y LAS DIFERENCIAS ENTRE LOS COLECTIVOS DE PRIMARIA Y SECUNDARIA**

El gráfico que resulta de unir el porcentaje de resultados de bastante y mucho es el siguiente: A diferencia del profesorado de Primaria el de Secundaria considera que uno de los puntos fuertes de la integración es la familia.

Análisis inferencial de los cuestionarios:

Una vez analizados de una forma descriptiva los datos y vistos los resultados, hemos planteado unas hipótesis de cada una de las preguntas planteadas anteriormente.

Primera hipótesis: formación académica del profesorado de primaria

**El profesorado de menor edad tiene una mejor preparación para el ejercicio de la actividad profesional con alumnos con discapacidad que el profesorado de mayor edad**

Exponemos la tabla de contingencia para probar la hipótesis:

*Tabla 3: Tabla de contingencia: Durante su proceso de formación inicial universitaria, la preparación para el posterior trabajo con alumnos con NEE, ha sido: \* Edad*

			Edad				Total	
			menor de 30	31 - 40	41 - 50	mayor de 50	menor de 30	
Durante su proceso de formación inicial universitaria, la preparación para el trabajo con alumnos con NEE, ha sido:	Muy buena	Recuento	22	17	5	11	55	
		% de Edad	15,0%	7,9%	1,7%	4,2%	6,0%	
	Regular	Recuento	59	50	36	25	170	
		% de Edad	40,1%	23,1%	12,4%	9,7%	18,6%	
	Deficitaria	Recuento	57	76	85	48	266	
		% de Edad	38,8%	35,2%	29,3%	18,5%	29,2%	
	Inexistente	Recuento	9	73	164	175	421	
		% de Edad	6,1%	33,8%	56,6%	67,6%	46,2%	
	Total		Recuento	147	216	290	259	912
			% de Edad	100,0%	100,0%	100,0%	100,0%	100,0%

Como se comprueba por la tabla de contingencia a medida que avanza la edad los profesores con mayor edad responden que está menos preparado que el profesorado más joven. En el caso del profesorado con más de 50 años contesta un 67, 6% que la formación es inexistente y un 40,1% del profesorado menor de 30 años responde que la formación es regular.

El estadístico de contraste mediante la prueba de Chi-cuadrado nos confirma si se cumple la hipótesis:

*Tabla 4: Pruebas de Chi-cuadrado el proceso de formación inicial universitaria, la preparación para el trabajo con alumnos con NEE, : \* Edad*

	Valor	gl	Sig. Asintótica (bilateral)
Chi-cuadrado de Pearson	195,083(a)	9	,000
N de casos válidos	912		



PSICOLOGÍA Y VALORES EN EL MUNDO ACTUAL

Al realizar la tabla de contingencia podemos comprobar cómo las diferencias encontradas son significativas ya que  $P = 0,000$  y es menor a  $0,05$ , y por tanto podemos confirmar la hipótesis planteada.

La valoración que hace el profesorado acerca de su formación es más favorable en los profesores de menor edad. Puede ser consecuencia del anterior sistema universitario de formación tendente hacia la especialización del mismo.

Segunda hipótesis relacionada con la valoración en primaria y secundaria de los puntos fuertes de la integración:

Se plantea de la forma siguiente:

**Existen diferencias significativas en la opinión que tiene el profesorado de Primaria y Secundaria acerca de los puntos fuertes de la integración de los alumnos con discapacidad**

A continuación exponemos el gráfico de medias comparando la actitud del profesorado en primaria y secundaria

El gráfico nos muestra que existe disparidad de opiniones entre el profesorado de Primaria y el de Secundaria a la hora de considerar los puntos fuertes de la integración del alumnado con discapacidad

Aspectos como la normativa, la implicación del profesorado, la familia y la relación con los compañeros son considerados de forma distinta por parte del profesorado de las distintas etapas

En el gráfico de medias la dispersión mayor nos indica que la implicación del profesorado se sitúa en primer lugar dándole más importancia los profesionales que imparten clase en primaria con respecto a los de secundaria. Existe otra desviación en la familia y es el profesorado de secundaria el que insiste en uno de los puntos fuertes.

No obstante, será el estadístico inferencial el que nos determine en última medida si las diferencias que se aprecian en la gráfica resultan o no significativas:

Tabla 6.144: Prueba de K-S: Profesorado de Primaria – Puntos fuertes de la integración.

		Sistema Escolar	Normativa de la Integración	Recursos humanos y materiales	Implicación y aceptación del Profesorado	Formación académica del profesorado, para el posterior trabajo con ACNEES	ACNEEs y relación con sus compañeros	Familia
N		794	796	842	861	840	811	836
Parámetros normales(a,b)	Media	3,34	3,21	3,83	4,18	3,73	3,61	3,86
	Desviación típica	1,152	1,106	1,204	,942	1,286	1,000	1,119
Diferencias más extremas	Absoluta	,170	,190	,226	,276	,219	,220	,214
	Positiva	,170	,190	,166	,193	,161	,161	,153
	Negativa	-,162	-,183	-,226	-,276	-,219	-,220	-,214
Z de Kolmogorov-Smirnov		4,796	5,363	6,557	8,105	6,343	6,251	6,190
Sig. asintót. (bilateral)		,000	,000	,000	,000	,000	,000	,000



### ACTITUD DEL PROFESORADO ANTE LA INTEGRACIÓN DEL ALUMNADO CON DISCAPACIDAD Y LAS DIFERENCIAS ENTRE LOS COLECTIVOS DE PRIMARIA Y SECUNDARIA

Tras efectuar la Prueba de K-S, en un primer momento al profesorado de Primaria, obtenemos que la distribución no es normal. Pasamos a realizar Pruebas No Paramétricas.

Tabla 6.145: Prueba U de Mann - Whitney: Profesorado – Puntos fuertes de la integración.

	Sistema Escolar	Normativa de la Integración	Recursos humanos y materiales	Implicación y aceptación del Profesorado	Formación académica del profesorado, para el posterior trabajo con ACNEES	ACNEEs y relación con sus compañeros	Familia
--	-----------------	-----------------------------	-------------------------------	--	---	--------------------------------------	---------

A pesar de que en el gráfico algunos valores parecían muy distantes, la prueba realizada nos indica que las diferencias encontradas resultan significativas tan sólo en la opinión que da el profesorado en relación a la importancia de la normativa y la implicación del profesorado. Por tanto, se acepta parcialmente la hipótesis planteada al cumplirse dos de los siete aspectos recogidos en este apartado.

## CONCLUSIONES

Entre las conclusiones de esta investigación figuran:

Cerca de la mitad de los profesionales que han respondido a la pregunta sobre la formación del profesorado, indican que en primaria su formación inicial académica respecto a la integración es muy deficitaria o inexistente.

Se comprueba también que en secundaria cuando se plantea la pregunta acerca de la valoración de la integración, la mayoría de los profesores no se consideran preparados para enseñar a los alumnos con necesidades educativas especiales.

En cuanto a la evaluación de los puntos fuertes de la integración el más valorado por el profesorado de Primaria es la implicación del profesorado, seguido de la familia, los recursos materiales y la formación inicial.

Para el profesorado de Secundaria la variable más influyente es la familia. En segundo lugar se situaría la formación académica, y en tercero la implicación del profesorado. Posteriormente, se resaltan los recursos materiales y personales, seguidos por los que piensan que el “Sistema escolar” y la “Normativa de integración”.

En cuanto al análisis inferencial, una de las hipótesis planteadas sobre el profesorado de primaria, es si los “profesores de menor edad tienen una mejor formación para el ejercicio de la actividad profesional con alumnos con discapacidad”. Los datos nos indican que se confirma la hipótesis planteada es decir, que los profesores de menor edad tienen una mejor formación. Así en el caso de los profesionales de la educación con más de 50 años, contesta un 67,6% que la formación es inexistente.

La siguiente hipótesis formulada es si “existen diferencias en la opinión que tiene el profesorado de Primaria y Secundaria en la valoración de los puntos fuertes de la integración”. Existe disparidad de opiniones, y se cumple parcialmente la hipótesis ya que ambos grupos de profesores solamente difieren en el punto de “la normativa de la integración y en la implicación y aceptación del profesorado” donde la actitud es más favorable en los profesores de Primaria.





## PSICOLOGÍA Y VALORES EN EL MUNDO ACTUAL

## REFERENCIAS BIBLIOGRÁFICAS

- Alemany (2004) Las actitudes del profesorado ante el reto de integrar a alumnos con necesidades educativas especiales. Una propuesta de trabajo. Revista Polibea.- Avramidis y Norwich, (2004). Las actitudes de los profesores hacia la integración y la inclusión: revisión de la bibliografía sobre la materia. Entre dos mundos: Revista de traducción sobre discapacidad visual. 25. 25-44.
- Bermejo, M.L. (2007). Actitud del Profesorado ante la integración del Alumnado con discapacidad en Extremadura. Tesis Doctoral inédita. Badajoz: Universidad de Extremadura.
- Bermejo, M. L, Fajardo, M. I, Vicente Castro, F., Ruiz, I, y Díaz, A.V. (2005). El papel del profesorado ante la integración del alumnado con discapacidad en Extremadura. En I. Ruiz, F. Vicente, A. V. Díaz, y I. Fajardo (coord.): Necesidades Educativas Específicas (pp. 39-52). Santander: INFAD.
- Castejón, (2004). Percepciones y actitudes sobre el alumno tartamudo en Educación Primaria. Tesis Doctoral. Universidad de Oviedo.
- Damm, X. (2009). Representaciones y actitudes del profesorado frente a la integración de niños/as con necesidades educativas especiales al aula común. Revista Latinoamericana de Educación Inclusiva, 3 (1), 2535.
- Echeita, G y Verdugo, M. A. (2005). Diez años después de la Declaración de Salamanca sobre necesidades educativas especiales en España. Entre la retórica esperanzadora y las resistencias al cambio. Siglo Cero,. 36 (1), 5-12.
- Encuesta de Discapacidad, Autonomía personal y situaciones de Dependencia (EDAD). (2008). En [www.ine.es/jaxi/menu.do?type=pcaxis&path=%2Ft15%2Fp418&file=inebase](http://www.ine.es/jaxi/menu.do?type=pcaxis&path=%2Ft15%2Fp418&file=inebase) - 55k
- Fajardo, M. I., Vicente Castro, F., Díaz, A. V.; Ruiz I y Barrio, J. A. del (coord.) (2005). Aportaciones psicológicas y mundo actual: dando respuestas. Badajoz
- Fernández (1999). Estudio de las actitudes del profesorado de los centros ordinarios de Vizcaya hacia la integración escolar. III Jornadas Científicas de Investigación sobre Personas con Discapacidad. Salamanca.
- Illán, N. (2002). La atención a la diversidad: el estado de la cuestión. Educar en el 2000. Murcia: Facultad de Educación. Universidad de Murcia.
- López Risco, M. y Moreno, R (2004). Reflexiones sobre la declaración de salamanca y la atención a las necesidades educativas especiales en la comunidad autónoma de Extremadura. En Echeita, G. y Verdugo, M. A. (2004): La declaración de Salamanca sobre Necesidades Educativas Especiales 10 años después: Valoración y prospectiva (pp. 99-106). Salamanca: INICO.
- Luque, D. J. (2008). Valores y necesidades educativas especiales: Elementos para un estudio psicoeducativo. INFAD: Badajoz. 1 (125-136).
- Moriña A y Parrilla A. (2006). Criterios para la formación permanente del profesorado en el marco de la educación inclusiva. Revista de Educación. 339 (517-539)
- Sarabia, A. (2003). Necesidades de apoyo para la vida activa de las personas en situación de dependencia funcional. Boletín del Real Patronato sobre Discapacidad, 54-55, (47-64).Madrid
- Sánchez Palomino, A. y Carrión, J. J. (2002). Una aproximación a la investigación en educación especial. Revista de Educación, 327, 225-247
- Stainback, W. y Stainback, S. (1999). Aulas inclusivas. Madrid: Narcea.
- Scruggs, T. E. y Mastropieri, M.A. (1996). Teacher Perceptions of Mainstreaming Inclusion, 1958-1995: A Research Synthesis. Exceptional Children, 63 (1), 59-74.
- Vicente Castro, F., Fajardo M<sup>a</sup> I. Ruiz, I. Díaz, A.V. (Eds.) (2004). Contextos psicológicos del aprendizaje. INFAD Badajoz

