

**ПСИХОЛОГИЧЕСКИЕ ОСОБЕННОСТИ МАНИПУЛЯТИВНОГО
ВОЗДЕЙСТВИЯ В ДЕСТРУКТИВНЫХ КУЛЬТОВЫХ ОРГАНИЗАЦИЯХ
(НА ПРИМЕРЕ МОЛОДЕЖНЫХ ГРУПП)**

*PSYCHOLOGICAL FEATURES OF MANIPULATIVE INFLUENCE IN A DESTRUCTIVE
CULT ORGANIZATIONS
(ON THE EXAMPLE OF THE YOUTH GROUP)*

Мустафаева Широной Фарходжоновна
Кандидат психологических наук
проректор по духовно-просветительским и научным делам
Ферганский областной институт переподготовки и повышения квалификации
педагогических кадров

Узбекистан, г. Фергана, ул. Додхох, д. 20, кв. 17

**ТЕМАТИЧЕСКИЙ АСПЕКТ: ПСИХОЛОГИЯ В МИРЕ ПЕРЕМЕН И КРИЗИСА. ПРЕДЛОЖЕ-
НИЯ К ДЕЙСТВИЮ**

Перемена ценностей и психологическая помощь
shirin.mustafayeva@yandex.ru
+998911140748

Fecha de recepción: 6 de enero de 2013

Fecha de admisión: 15 de marzo de 2013

РЕЗЮМЕ

В статье представлены психологические особенности манипулятивного воздействия в деструктивных культовых организациях на личность молодого человека, а также социально-психологические проблемы, возникающие у бывших членов ДКО.

Ключевые слова: деструктивная культовая организация, манипулятивное воздействие, сознание и поведение, внушаемость, нарушения социальных представлений

ABSTRACT

The article presents psychological peculiarities of manipulative impact on a young person in destructive cult organizations and socio-psychological problems which arise in former members of destructive cult organizations.

Keywords: Descriptive information: the destructive cult organization; manipulative impact; consciousness and behavior; infringement of social concept

*PSYCHOLOGICAL FEATURES OF MANIPULATIVE INFLUENCE IN A DESTRUCTIVE CULT ORGANIZATIONS (ON THE EXAMPLE OF THE YOUTH GROUP)*

Проблемы психологического воздействия, новые методы и способы защиты от разрушающего влияния на развитие личности занимают особое место в психологической науке. Существует целый ряд работ, в которых наиболее полно сконцентрированы принципиальные вопросы, связанные с управлением психических явлений, влияющих на эмоционально-нравственную и волевую структуру личности. Г.А. Ковалев (1987) указывал на проблему психологического воздействия как важную стержневую проблему в психологии, системообразующую категорию, определяющую целевую перспективу личности, т.е. поиск законов управления психическими явлениями.

Несмотря на понимание многими учеными важности проблемы психологического влияния деструктивных культовых организаций на становление личности, она остается недостаточно разработанной в психологической науке нашей республики. В том числе и поэтому на сегодняшний день присутствует и распространяется потенциал психологического влияния, используемый в деструктивных целях.

Вклад в понимание фундаментальных основ проблемы психологии влияния деструктивных культовых организаций внесли Ч.У. Гекертон (1994), Ф.В. Бассин (1969), Н. Орел (2001), В. Шейнов (2007), Е.Н. Волков (1996), А.Л. Дворкин (2002), Б. Бабаджанов (2006), Mac Hovek F.J. (1991), M.T. Singer (1990), M. Temerlin, S. Hassan (2000), R. Enrouth (1977).

Цель нашего исследования заключается в выявлении психологических особенностей манипулятивного воздействия в деструктивных культовых организациях на личность молодого человека, а также социально-психологические проблемы, возникающие у бывших членов ДКО.

Выборка – исследование было проведено среди молодых людей в возрасте 18–30 лет, подвергшихся психологическому воздействию со стороны деструктивных культовых организаций: это члены коммерческой структуры «Quest.net» – 38 человек, члены религиозных групп – 32 человека, члены контрольной группы численностью 56 человек. Всего в исследовании приняли участие 126 мужчин и женщин.

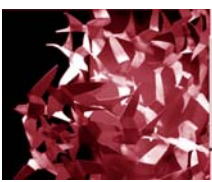
Общеметодологической базой исследования выступают основные положения теории изменения деятельности личности под внешними условиями общества, определяющие его цели, мотивы, А.Н. Леонтьева (1975; 1959); исследования социально-психологических механизмов взросления человека Э. Эриксона (1996).

Частной теоретико-методологической основой работы являются фундаментальные положения субъектного подхода и модели психологического влияния таких исследователей, как: С.Л. Рубинштейн (1959 г.), Г.А. Ковалев (1989 г.), Г. Лебон (1995 г.), Н. Орел (1996 г.), В. Шейнов (1998 г.), Р. Чалдини (2005 г.).

Методы исследования: анкетирование «шкала самооценки нервной депрессии», методика по определению уровня тревожности Спилберга – Ханина, опросник для выявления психологических особенностей деструктивного влияния на бывших членов ДКО, беседа, наблюдение, анализ документов.

Для установления причинно-следственных связей были использованы методы математической статистики, реализованные в пакете прикладных программ «Statistika 6.0», а также в программе «MS Excel».

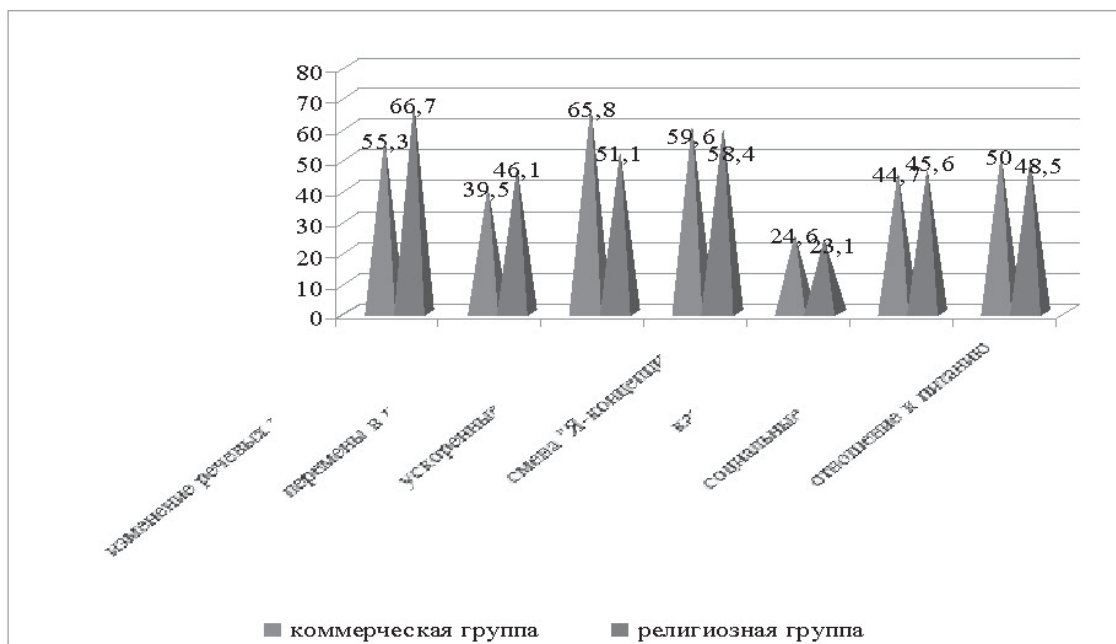
Мы предположили, что не существует какого-либо основного фактора, порождающего предрасположенность к участию в культах, и в контролирующие группы попадают представители разных слоев общества с различными психологическими предпосылками по вовлечению в культ. Возможно, наряду с общепринятым убеждением, культовая причастность возникает иногда только как результат или отражение давней психологической проблемы и как результат активных современных психотехник влияния.



PSICOLOGÍA POSITIVA: DESARROLLO Y EDUCACIÓN

Особенно подобное влияние можно проследить в коммерческих сетевых структурах. Вероятно, что психическое здоровье в процессе участия в культе ухудшается и одновременно вызывает тяжелые социально-психологические нарушения, создающие трудности в общении и жизнедеятельности, а также препятствующие процессу реадaptации бывших сектантов и жизни вне культа: страхи, апатия, депрессия, тревожность.

На рисунке 1 отражены результаты включенного наблюдения, анкетирования, а также проведенных методик, благодаря которым выявилась зависимость клиента от деструктивного влияния. Например, речевые изменения участников религиозной группы отчетливо проявляются в виде часто используемых цитат и проповедей из религиозных изданий и священных книг.



Примечание: левые пирамидки – коммерческая группа, правая – религиозная

Рис. 1. Отличительные особенности групп при включенном наблюдении

У лиц коммерческой структуры «Quest.net» стремление к достижению материальных благ через интенсивную вербовку новых членов в компанию прививало стремление к достижению значимой цели.

Данный факт свидетельствует о том, что контроль сознания и индоктринизация в группах испытуемых поэтапно регулировался через их поведение, мышление и эмоции. Индоктринизация приводила к внешним переменам, угнетению критического мышления, изменению «Я» концепции, что способствовало все большему вхождению в жизнь ДКО в обеих группах.

Факторный анализ проводился на основе эмпирических результатов (по вышеуказанным методам и методикам) с целью выявления общих признаков, влияющих на вовлеченность респондентов в ДКО. По результатам проведенного факторного анализа нами были выделены два значимых фактора. В первом факторе наиболее значимая нагрузка наблюдается у «вовлеченности в ДКО» – 0,93% .

PSYCHOLOGICAL FEATURES OF MANIPULATIVE INFLUENCE IN A DESTRUCTIVE CULT ORGANIZATIONS (ON THE EXAMPLE OF THE YOUTH GROUP)

Членам ДКО свойственны: изменчивость настроения, высокая эмоциональность, низкая личностная активность и эрудированность, характерные изменения речи, высокая реактивная и личностная тревожность, плохое самочувствие, низкий уровень личностных качеств и организаторских способностей, отсутствие реалистичности и серьезных проблем в семейных взаимоотношениях. Это говорит о том, что лидеры деструктивных культовых организаций, умело используя неосведомленность молодежи в области психологического манипулирования, усиливают их предрасположенность для вовлечения в ДКО через эмоциональную привлекательность.

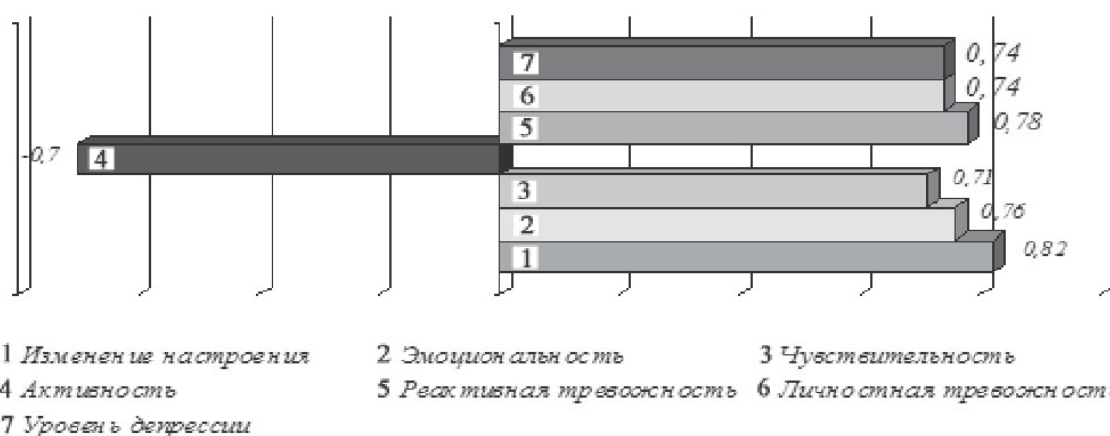


Рис. 2. Характеристика второго фактора «Изменение настроения»

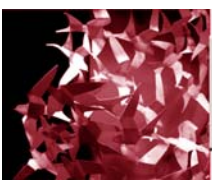
Во втором факторе наблюдается наиболее значимая нагрузка признака «Изменение настроения» – 0,82 (рис. 2).

Изменчивость настроения членов ДКО непосредственно связана с повышенной эмоциональностью, низкой активностью, высокими показателями чувствительности, реактивной и личностной тревожности, депрессией. Беспричинные колебания настроения в ДКО имеют свое патологическое происхождение, обуславливаясь такими психическими свойствами, как повышенная тревожность, низкая активность. Фактор «изменение настроения» характеризует собой изменчивость общественного настроения, которое проявляется во всех сферах социальной жизнедеятельности личности. Исходя из факторного анализа, можно сделать выводы о том, что вовлеченность и пребывание в ДКО имеют свои социально-психологические и индивидуально-психологические предпосылки.

В целях изучения выраженности социально-психологических особенностей, характеризующих вовлеченность людей в ДКО, нами был проведен сравнительный анализ по частоте встречаемого признака с учетом групп сравнения.

Формирование групп сравнения проводилось на основе результатов, полученных в ходе анализа документов. Таким образом, люди, вовлеченные в ДКО, составили (экспериментальная группа) – 70 чел., а люди, не вовлеченные в ДКО (контрольная группа), – 56 чел.

Анализ по частоте встречаемого признака позволил выявить значимые различия между экспериментальной и контрольной группами. Так, у 76,4% респондентов, вовлеченных в ДКО (экспериментальная группа), наблюдается низкий уровень комфортного самочувствия, что нельзя сказать о респондентах контрольной группы, у которых в основном наблюдается отличное (30,5%) и хорошее (65,8%) самочувствие. Каждодневное настроение



PSICOLOGÍA POSITIVA: DESARROLLO Y EDUCACIÓN

респондентов контрольной группы, как правило, стабильное и адекватное (78,9%), характеризуется устойчивостью и подтверждает нашу гипотезу о том, что вовлечение в ДКО, в первую очередь, характеризуется изменением настроения, т.е. эмоциональная привлекательность культа является «сильной приманкой». По показателю «эмоциональность» экспериментальная группа (76,2%) отличалась от контрольной, показатель значительно ниже (15,2%). Это свидетельствует о том, что манипуляция и индоктринизация в экспериментальной группе испытуемых поэтапно регулировались через их поведение и эмоциональные реакции. Таким образом, обнаружилось существенные различия между контрольной и экспериментальной группами со следующим показателям: изменение речевых конструктов (ЭГ – 80,3%; КГ – 0); организаторские способности (ЭГ – 7,5%; КГ – 18,6%); эрудированность (ЭГ – 2,4%; КГ – 27,8%); активность (ЭГ – 5,8%; КГ – 67,8%) и т.д. Проанализировав повышенную эмоциональность экс-культистов, можно сделать вывод, что их эмоциям не характерна осознанность, т.е. манипулятивные техники и приемы, применяемые лидерами ДКО, удовлетворяли потребность в эмоциональном контакте у своих адептов, создавали конфликт между осознанными и неосознанными эмоциями, вследствие чего у экс-культистов наблюдалась астеническая эмоция, переживание которой снижало общий тонус организма, его активность и работоспособность.

Отдельно следует остановиться на показателе «благополучие семейных взаимоотношений», где в экспериментальной группе наблюдается показатель – 0%, а в контрольной группе – 21,2%. Это говорит о том, что эмоциональный дискомфорт, дефицит любви, которые испытывают молодые люди, вовлеченные в культ, считаются жизнеспособным выходом из трудных состояний с помощью культа. Возможно, истоки этой тенденции состоят в том, что молодые люди в процессе естественного, но тревожного перехода от молодости к взрослой жизни, более уязвимы для соблазнительной приманки культов, создающих иллюзию простоты и стабильности.

Изучение депрессивного состояния у респондентов показало, что у контрольной группы проявлялось состояние без депрессии, депрессия ситуативного или неврологического характера (1,3%), выражающаяся в рамках нормальной психической деятельности, а у респондентов экспериментальной группы наблюдалось субдепрессивное состояние и истинное депрессивное состояние (68,7%). Депрессивное состояние у экс-культистов сопровождалось общей пассивностью поведения, переживаниями, подавленностью, тоской. Как отмечалось выше, у респондентов контрольной группы наблюдалось функциональное состояние депрессии, а депрессия патологическая – у экс-культистов, т.е. чувство вины за события прошлого, ощущение беспомощности перед жизненными трудностями, которые внедрялись поэтапно лидерами ДКО, способствовали развитию бесперспективности, безынициативности, субъективной подавленности. Следовательно, используя современные психотехники манипуляций, воздействуя на потребности эмоционального контакта, деструктивные культовые организации углубляют процесс индоктринизации, способствуя глубокому вхождению человека в культовую вербовку.

Что касается показателей тревожности, то оказалось, что реактивная тревожность в экспериментальной группе (87,3%) выше, чем в контрольной группе (8,6%), личностная тревожность также больше присуща представителям экспериментальной группы (89,25%), чем обычным людям (7,3%). Это свидетельствует о том, что в ДКО основной детерминантой состояния тревоги является когнитивная неопределенность, т.е. лидеры ДКО через постоянный контроль информации, прививая адептам страх перед будущим, прогнозируя неопределенную угрозу, провоцировали у них «хроническое» переживание тревоги. Тревожность как свойство личности, проявляясь в ощущении угрозы своему

*PSYCHOLOGICAL FEATURES OF MANIPULATIVE INFLUENCE IN A DESTRUCTIVE CULT ORGANIZATIONS (ON THE EXAMPLE OF THE YOUTH GROUP)*

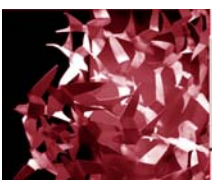
бытию, была источником деструктивного поведения, что свидетельствует о серьезных нарушениях в эмоциональной сфере у экс-культистов.

Характеристика корреляционных связей психодиагностированных признаков в контрольной и экспериментальной группах (табл. 1) наглядно демонстрирует, что вовлеченность в ДКО сопровождается низкой активностью (-0,24%), снижением организаторских способностей (-0,24%), эрудированностью (-0,24%), изменением речевых конструктов (-0,28%), неблагополучностью семейных взаимоотношений (-0,69%), а также изменением настроения, которое проявлялось в снижении самочувствия (-0,41%).

Таблица 1. Характеристика корреляционных связей диагностированных признаков в контрольной и экспериментальной группах

Наименование показателей сравнения	Коэффициент ранг. корреляции (Spearman Rank) при $p < 0,05$
Вовлеченность в ДКО / Хорошее самочувствие	-0,41
Вовлеченность в ДКО / Изменение настроения	0,45
Вовлеченность в ДКО / Лидерские качества	0,40
Вовлеченность в ДКО / Эмоциональность	0,36
Вовлеченность в ДКО / Чувствительность	0,36
Вовлеченность в ДКО / Активность	-0,24
Вовлеченность в ДКО / Организаторские способности	-0,24
Вовлеченность в ДКО / Эрудированность	-0,24
Вовлеченность в ДКО / Реалистичность	-0,59
Вовлеченность в ДКО / Изменение речи	-0,28
Вовлеченность в ДКО / Благополучность семейных взаимоотношений	-0,69
Вовлеченность в ДКО / Реактивная тревожность	0,23
Вовлеченность в ДКО / Личностная тревожность	0,24
Вовлеченность в ДКО / Уровень депрессии	0,23

Из данных таблицы 1 следует, что человек, попавший под влияние ДКО, не может осознавать собственное состояние. Лишь 5,3% респондентов коммерческой структуры «Quesn.net.» изучали литературу о контроле сознания и исправлении мышления после выхода из культа. Только 26,3% респондентов данной группы поверили, что ими действительно манипулировали, т.е. подтвердили наличие контроля сознания, а в религиозной группе не осознавали данное обстоятельство. Как человек под гипнозом обычно не понимает, что находится под его воздействием, и не может освободиться из него,



ПСИХОЛОГИЯ ПОЗИТИВА: РАЗВИТИЕ И ОБРАЗОВАНИЕ

так, похоже, и адепты не понимают, что находятся под манипулятивным воздействием контроля сознания, пока не окажутся за пределами группы и ее влияния.

Согласно выводам, полученным нами в ходе исследования, для разработки психологических механизмов системы предупреждения и оказания помощи людям, попавшим под влияние ДКО, необходимо учитывать устойчивость депрессивного состояния личности, т.к. культовая причастность возникает не как результат или отражение давней психологической проблемы, а как результат мощных психологических методов влияния.

Таким образом, проведенное исследование доказало, что деструктивные культовые организации изолируют человека от нормальной социальной жизнедеятельности, формируют отрицательное отношение к общепринятым нормам. Проведенное исследование позволило выявить существенные изменения личности, возникающие под влиянием деструктивных культовых организаций в социально-психологических параметрах.

К факторам, предрасполагающим вовлечение молодых людей в ДКО, относятся: с одной стороны, эмоциональная привлекательность; индивидуальная предрасположенность; внушаемость; подверженность групповому давлению; с другой – недостаточно подготовленная деятельность общественных организаций в данной сфере.

В консультировании жертв контроля сознания первостепенное значение имеет тщательное разъяснение социально-психологических механизмов, задействованных манипуляторами для их подчинения, путем самонастраивания на свои действия, изменением и контролем сознания.

БИБЛИОГРАФИЧЕСКИЕ ССЫЛКИ

- Бабаджанов Б. (2006). Религиозно-оппозиционные группы в Узбекистане // *Религиозный экстремизм в Центральной Азии. Проблемы и перспективы*: Материалы Респуб. научно-практич. конф., посвящ. 160-летию Н.П. Остроумова. Душанбе. С. 17-20.
- Бассин Ф.В. (1969). О «силе «Я»» и психологической защите // *Вопросы философии*. № 2. С. 15-18.
- Волков Е.Н. (1996). Преступный вызов практической психологии: феномен деструктивных культов и контроля сознания (введение в проблему) // *Журнал практического психолога*. № 2. С. 87-93.
- Гекертон Ч.У. (1994). *Тайные общества всех веков и всех стран*. Ташкент : Шарк.
- Дворкин А.Л. (2002). *Сектоведение. Тоталитарные секты: опыт систематического исследования*. Нижний Новгород : Изд-во братства во имя св. князя Александра Невского.
- Ковалев Г.А. (1987). Три парадигмы в психологии – три стратегии психологического воздействия // *Вопросы психологии*. № 3. С. 41-49.
- Леонтьев А.Н. (1975). *Деятельность. Сознание. Личность*. М. : МГУ.
- Леонтьев А.Н. (1959). *Проблемы развития психики*. М. : Изд. АПН РСФСР.
- Орёл Н. (2001). Психологические механизмы влияния тоталитарных групп на личность: профилактика и преодоление зависимости // *Контроль сознания и методы подавления личности* : Хрестоматия. М. : Минск : Харвест АСТ.
- Шейнов В. (2007). *Психологическое влияние*. Минск : Харвест.
- Чалдини Р. (2000). *Психология влияния*. СПб. : Питер.
- Эриксон Э. (1996). *Детство и общество*. СПб. : Ленато.
- MacHovek, F.J. (1991). Cults personality and pathology // *Psyhoterapy in Private Practice*. P. 77.
- Singer, M.T., Temerlin M., Langone M.D. (1990). Psychoterapy Cults // *Cultuc Studies Journal*.



PSYCHOLOGICAL FEATURES OF MANIPULATIVE INFLUENCE IN A DESTRUCTIVE CULT ORGANIZATIONS (ON THE EXAMPLE OF THE YOUTH GROUP)

Nº 7(2). P. 103.

Hassan, Steven. (2000). *Releasing the Bonds: Empowering People to Think for Themselves*. Somerville, MA : Freedom of Mind Press

Enrouth, R. (1977). *Youth, brainwashing, and the extremist cults*. Exeter England : Potemaster Press.