



## **FACTORES QUE FAVORECEN LA INTEGRACIÓN DE ESTUDIANTES CON DISCAPACIDAD EN LOS ESTUDIOS SUPERIORES SEGÚN LOS DOCENTES DE LA UNIVERSIDAD DE BURGOS**

**M. Cruz Bilbao León y M. Ángeles Martínez Martín**

Universidad de Burgos

### RESUMEN

La integración de estudiantes con discapacidad en los estudios superiores es un acontecimiento reciente en nuestro país. Esto explica, en parte, la escasez de trabajos empíricos dedicados al conocimiento de los factores que pueden favorecer la educación inclusiva en el entorno universitario.

Conscientes de esta realidad, la presente comunicación trata de analizar la opinión de los docentes de la Universidad de Burgos respecto a los factores que inciden en el éxito de la integración educativa en el entorno universitario.

Hemos recogido la información con un cuestionario validado por jueces expertos y que ha sido cumplimentado por una muestra representativa de docentes de la UBU.

Como conclusiones cabe destacar que los factores con mayor incidencia en el éxito de la integración son: la actitud de aceptación y respeto por parte de los profesionales, la dotación de recursos personales y materiales suficientes y la formación y preparación del profesorado para atender las necesidades educativas especiales.

**PALABRAS CLAVES:** Integración, Discapacidad, Estudios Superiores.

**RESUMEN INGLÉS:** Disability into the third.

**PALABRAS CLAVES:** disability, third.

### INTRODUCCIÓN

Cada vez es más habitual encontrar alumnos y alumnas con discapacidad realizando estudios superiores, algunos autores hablan de "Población Emergente" para referirse al aumento porcentual de estudiantes con discapacidad en las universidades de nuestro entorno (Rivas, 1997; Alcantud, 1997).

Aún así, nos encontramos ante una realidad relativamente nueva que cuenta con escaso bagaje investigador y que reclama la necesidad de estudios empíricos que ayuden a mejorar la respuesta educativa adaptándola a los estándares de calidad que se proclaman en la disposición vigésimo cuarta de la LOMLOU (2007).

Ante esta realidad, la comunidad científica, consciente de la falta de estudios en la etapa universitaria, está desarrollando trabajos que intentan cubrir este vacío. Por otra parte, la presencia, cada vez mayor, de estudiantes con discapacidad en las universidades demanda líneas de investigación dirigidas



## FACTORES QUE FAVORECEN LA INTEGRACIÓN DE ESTUDIANTES CON DISCAPACIDAD...

a dar una respuesta de calidad a las necesidades educativas especiales que pueden presentar. Para ello, se toma en consideración la participación de los agentes implicados en el proceso integrador, principalmente el profesorado y el alumnado (Bilbao, 2004).

Por todo lo expuesto, la presente comunicación trata de analizar la percepción de los docentes de la Universidad de Burgos respecto a los factores que favorecen el éxito de la integración de estudiantes con discapacidad en el entorno universitario.

### MÉTODO

El diseño empleado, es de carácter descriptivo – interpretativo y de corte transversal, que nos parece el más adecuado para la consecución de los objetivos planteados en la presente investigación.

Hablamos de descripción e interpretación porque compartimos con Blaxter, Hughes y Tight (2000), la idea de que:

*“El proceso de investigación descriptiva rebasa la mera recogida y tabulación de los datos. Supone un elemento interpretativo del significado o interpretación de lo que se describe” (p. 91).*

Además, en la investigación educativa confluyen dos condiciones que, en opinión de Fox (1981), justifican el uso de la aproximación descriptiva:

- Que falte información acerca de una cuestión de importancia educativa.
- Que las situaciones que puedan generar esa información existan y sean accesibles para el investigador.

Lo definimos como transversal porque las informaciones se recogen en un único momento temporal y, en su mayoría, son opiniones relacionadas con el momento en que se recoge dicha información.

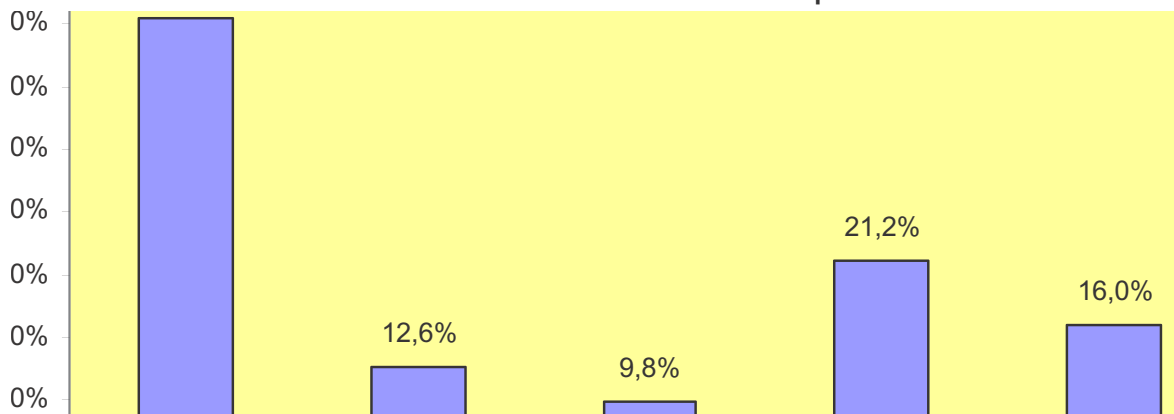
### Participantes

La población de docentes de la Universidad de Burgos en el curso 2005-2006 estaba configurada por 689 sujetos, de los cuales 224 eran profesoras y 465 profesores.

La muestra ha sido seleccionada siguiendo las prescripciones del muestreo aleatorio estratificado, con un nivel de confianza del 95.5% y un margen de error de  $\pm 4\%$ . La estratificación de la muestra se ha realizado a doble nivel, considerando por un lado el sexo (hombre/mujer) y por otro la pertenencia a los diferentes centros y departamentos universitarios.

Con estas consideraciones, la muestra ha estado constituida por 305 sujetos, de los cuales 107 son mujeres y 198 varones, que representan a todos los departamentos y centros de nuestra Universidad y respeta la representatividad entre hombres y mujeres.

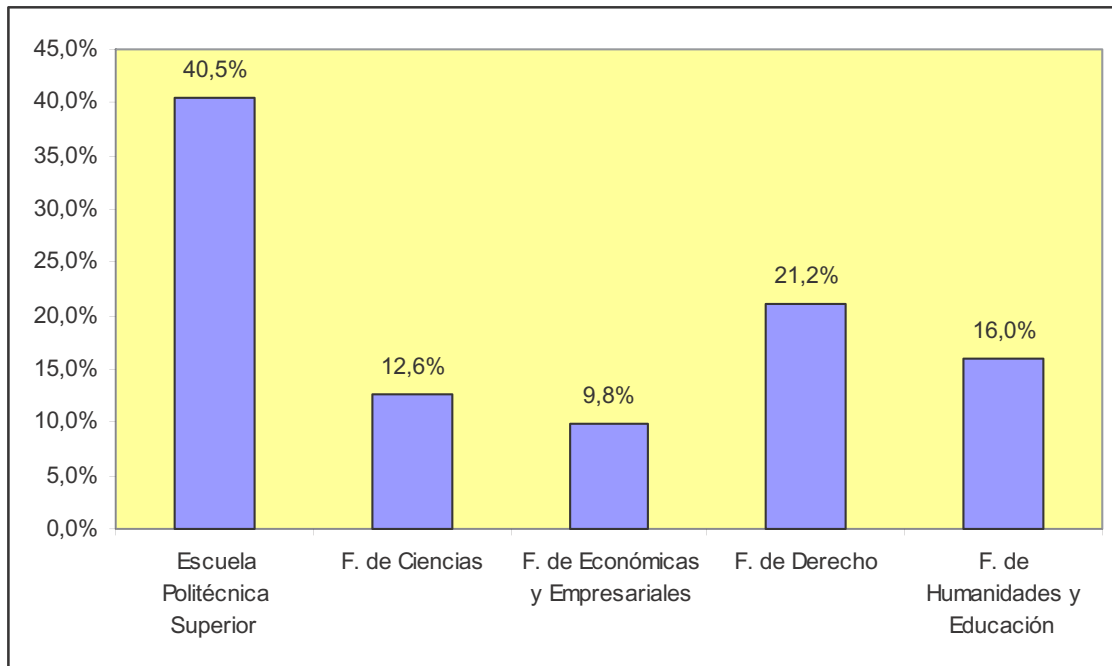
Tabla 1. Distribución de la muestra de docentes por Centros





NECESIDADES EDUCATIVAS ESPECIALES. CALIDAD DE VIDA Y SOCIEDAD ACTUAL

**Gráfica 1. Distribución de la muestra de docentes por Centros**



Con relación a la distribución según el sexo, los 305 participantes han quedado ponderados de forma que 190 representan a los profesores, lo que corresponde al 62.3% y los 115 restantes a las profesoras, lo que representa el 37.7%. La siguiente tabla y su gráfica correspondiente representan esta distribución.

**Tabla 2. Distribución de la muestra de docentes según el sexo**

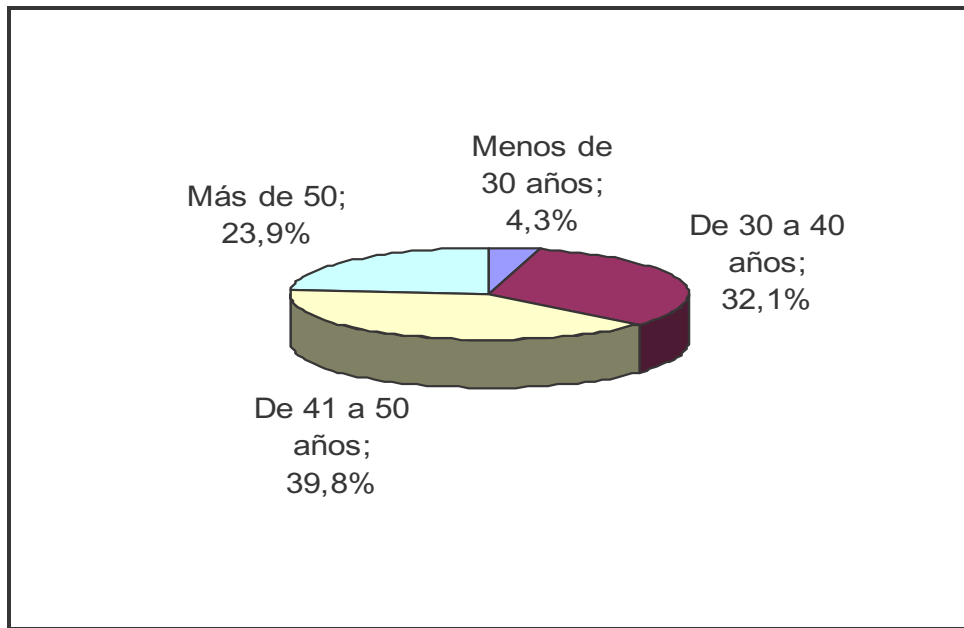
Los, el 52.1%. En tercer lugar los mayores de 50 años, el 25.7%, y el porcentaje corresponde a los docentes menores de 30 años, con un 4.3% del total y gráficas siguientes presentan la distribución de la muestra según la edad de los participantes.





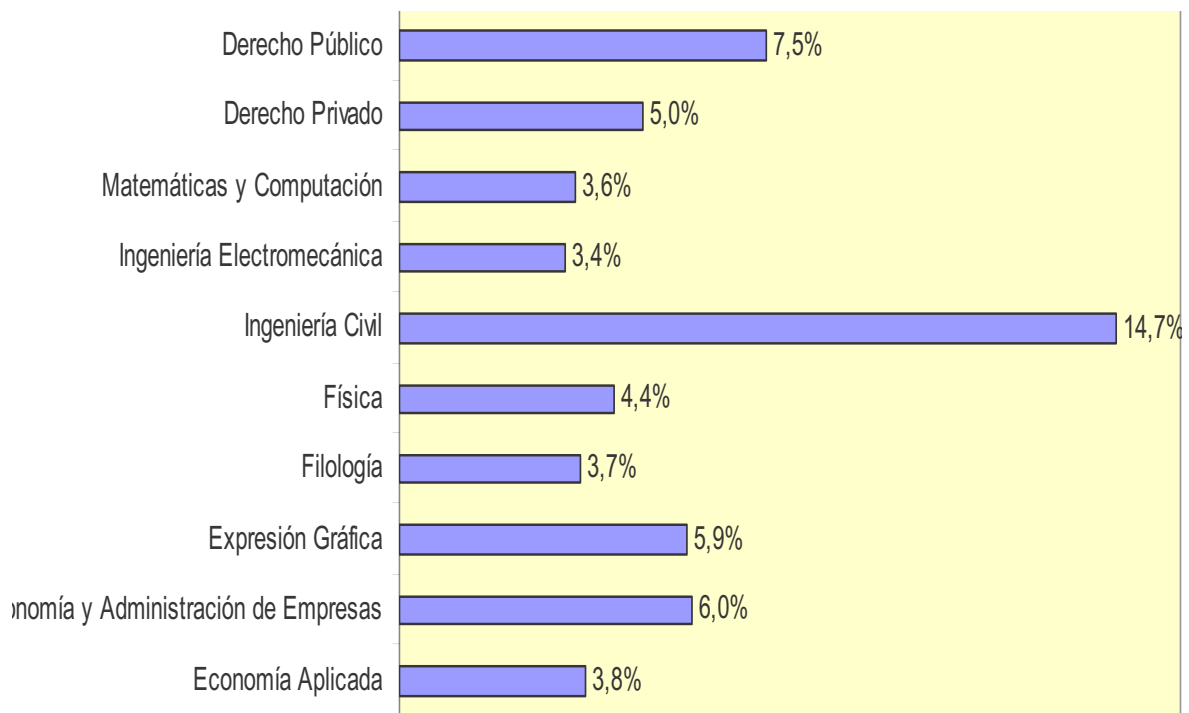
NECESIDADES EDUCATIVAS ESPECIALES. CALIDAD DE VIDA Y SOCIEDAD ACTUAL

**Gráfica 3. Distribución de la muestra de docentes en función de la edad**



La distribución por departamentos queda reflejada en la siguiente tabla y su gráfica correspondiente. En este sentido, la mayor representación corresponde al departamento de Ingeniería Civil, el 14,7%. Un segundo bloque lo componen los docentes adscritos al Departamento de Química con el 11.6%. El departamento de Ciencias de la Educación se ubica en tercer lugar, con un 9.4%. El cuarto lugar es para el departamento de Derecho Público con un 7.5%. Los restantes departamentos quedan representados con porcentajes que rondan el 5%.

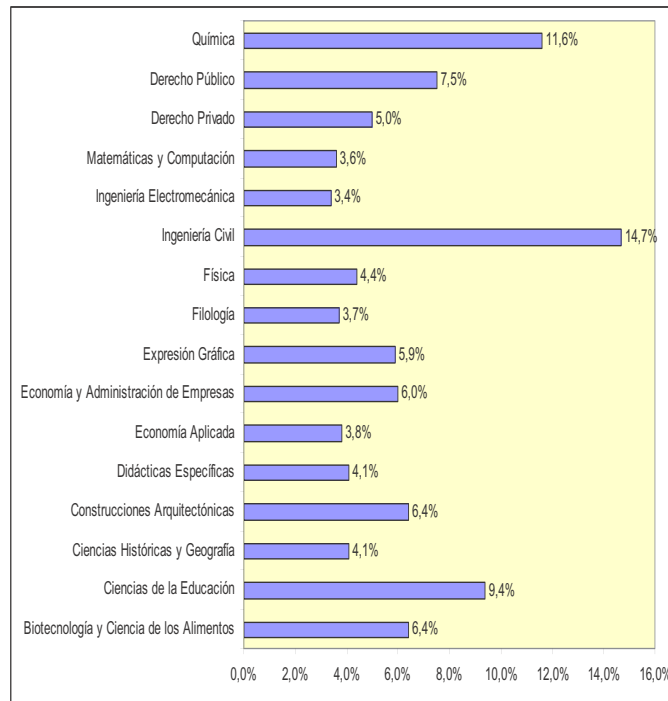
**Tabla 4. Distribución de la muestra de docentes atendiendo al Departamento que pertenece**





**FACTORES QUE FAVORECEN LA INTEGRACIÓN DE ESTUDIANTES CON DISCAPACIDAD...**

**Gráfica 4. Distribución de la muestra de docentes atendiendo al Departamento que pertenece**



La siguiente variable, relacionada con la experiencia docente, nos indica que la mayoría de los participantes se sitúan en la banda que cubre de 11 a 20 años de experiencia, el 39.2%. Le siguen los que cuentan con más de 20 años de experiencia, el 27.5%. A continuación los que tienen de 5 a 10 años de experiencia, el 24.4%, y finalmente los noveles con menos de 5 años de experiencia, que sólo representan el 8.9% del total de participantes. La tabla y gráfica siguientes nos muestran esta variable.

**Tabla 5. Distribución de la muestra de docentes atendiendo a su experiencia laboral**

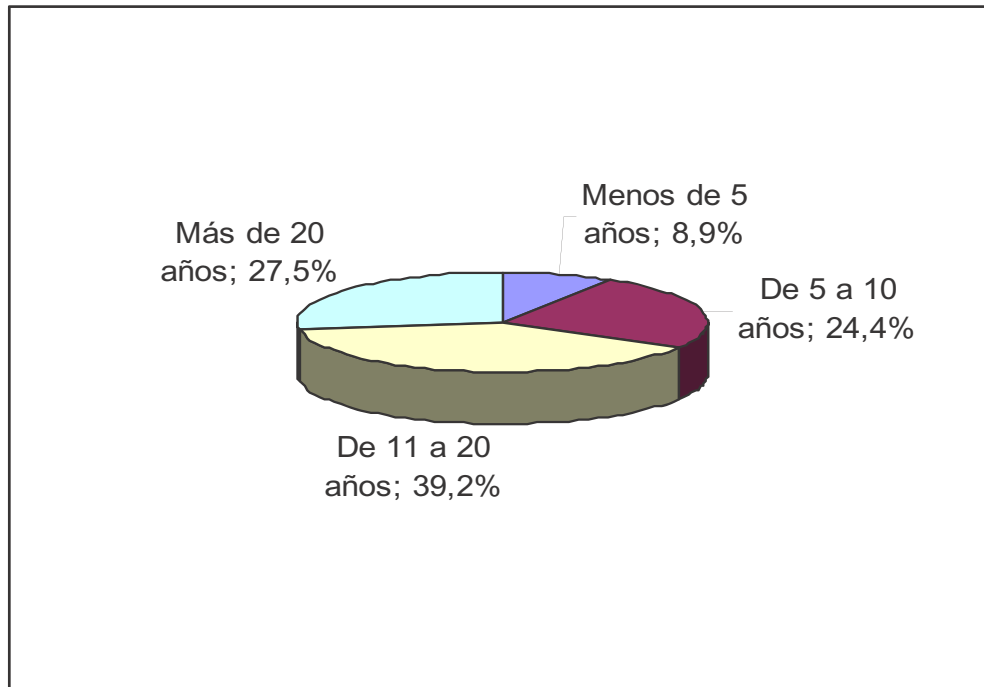
EXPERIENCIA DOCENTE		Frecuencia	Porcentaje	Porcentaje válido
Válidos	Menos de 5 años	27	8,8	8,9
	De 5 a 10 años	73	24,0	24,4
	De 11 a 20 años	118	38,6	39,2
	Más de 20 años	83	27,1	27,5
	Total	300	98,5	100,0
Perdidos	No contesta	5	1,5	
Total		305	100,0	

**Gráfica 5. Distribución de la muestra de docentes atendiendo a su experiencia laboral**



NECESIDADES EDUCATIVAS ESPECIALES. CALIDAD DE VIDA Y SOCIEDAD ACTUAL

**Gráfica 5. Distribución de la muestra de docentes atendiendo a su experiencia laboral**



Si consideramos el contacto con personas con discapacidad, observamos que el 74.7%, dice haber tenido contacto con alguna persona con discapacidad, frente al 25.3% que no ha tenido contacto alguno. En las siguientes tabla y gráfica se observa esta circunstancia.

**Tabla 6. Distribución de la muestra de docentes atendiendo al contacto con personas con discapacidad**

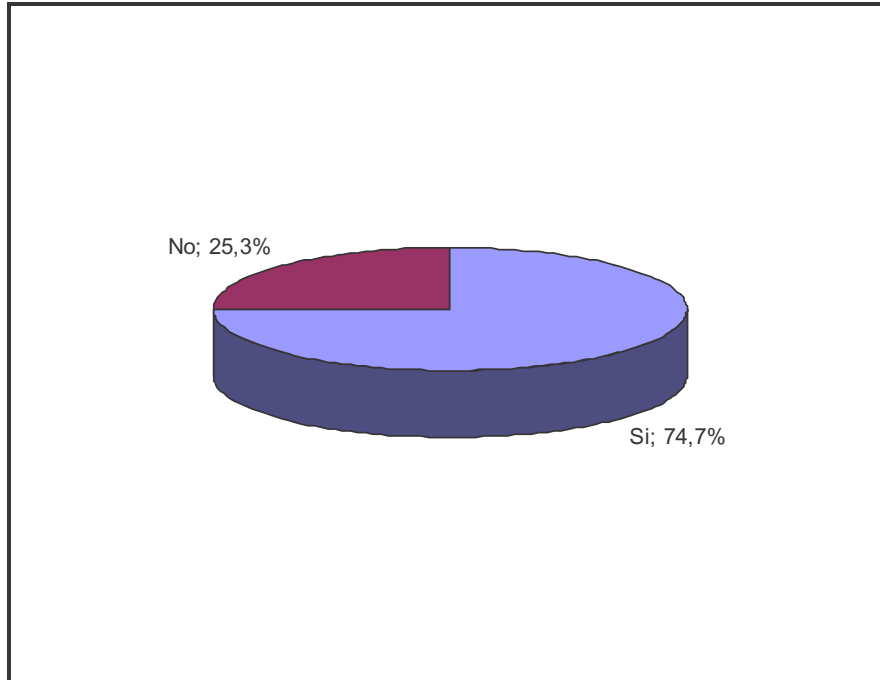
Categoría	Porcentaje

Si consideramos el contacto con personas con discapacidad, observamos que el 74.7% dice haber tenido contacto con alguna persona con discapacidad, frente al 25.3% que no ha tenido contacto alguno. En las siguientes tabla y gráfica se observa esta circunstancia.



## FACTORES QUE FAVORECEN LA INTEGRACIÓN DE ESTUDIANTES CON DISCAPACIDAD...

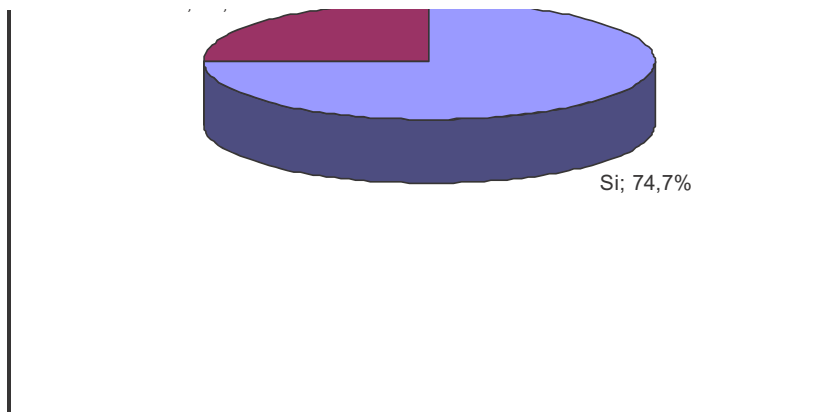
**Gráfica 6. Distribución de la muestra de docentes atendiendo al contacto con personas con discapacidad**



Respecto a la experiencia académica con estudiantes con discapacidad, podemos afirmar que los docentes de la Universidad de Burgos tienen poca experiencia en integración educativa. El 35.2% de la muestra responde que no tienen ninguna experiencia y un 57.0% que su experiencia es poca, mientras que sólo un 4.9% reconoce poseer bastante experiencia y un 2.9% afirma tener mucha experiencia.

La siguiente tabla y su gráfica correspondiente representan esta realidad.

**Tabla 7. Distribución de la muestra de docentes según su experiencia con estudiantes con discapacidad**



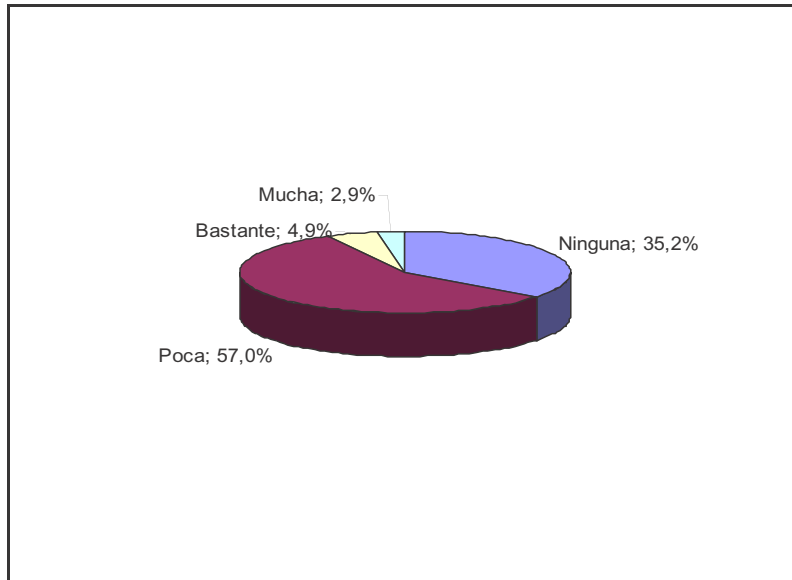
o a la experiencia académica con estudiantes con discapacidad, pc





NECESIDADES EDUCATIVAS ESPECIALES. CALIDAD DE VIDA Y SOCIEDAD ACTUAL

**Gráfica 7. Distribución de la muestra de docentes según su experiencia con estudiantes con discapacidad**



**Instrumento**

Son numerosas las opciones que se nos presentan a la hora de seleccionar un procedimiento para recoger los datos necesarios para llevar a cabo un estudio de estas características. En nuestro caso, tras analizar ventajas e inconvenientes de cada una de ellas, nos hemos decantado por la utilización del cuestionario creado para esta investigación y validado por jueces expertos.

**Procedimiento**

La distribución y recogida de cuestionarios entre el profesorado se ha realizado a través de dos vías. La primera la hemos utilizado en nuestra propia facultad y ha consistido en la distribución personal del cuestionario mediante visita al despacho de cada docente. La estrategia utilizada era la de entregar el cuestionario leyendo la presentación y pidiendo la colaboración para poder realizar la investigación, a continuación se le entregaba un sobre con la dirección dónde podían depositarlo una vez cumplimentado. Finalmente, la despedida junto con el agradecimiento anticipado.

La segunda estrategia ha sido utilizada en el resto de los centros universitarios y se ha sustentado en la colaboración de intermediarios encargados del reparto de los cuestionarios entre los compañeros de su departamento. A todos los colaboradores se les daba las instrucciones pertinentes para la entrega y cumplimentación del cuestionario.

El número de cuestionarios entregados fue un 40% superior a los necesarios para que la muestra fuera representativa. Preparamos una breve presentación de la investigación con la consiguiente petición de colaboración y agradecimiento anticipado. De esta forma los interlocutores repartieron cada sobre entre sus compañeros y les solicitaron la participación anónima y su envío por correo interno a la dirección señalada en el sobre.

**RESULTADOS**

La variable de estudio, relacionada con los factores, la hemos valorado a través de una escala ordinal en la que los docentes tienen que ordenar siete factores según la importancia que conceden a cada uno de ellos como elementos favorecedores de la integración educativa en la universidad.

**FACTORES QUE FAVORECEN LA INTEGRACIÓN DE ESTUDIANTES CON DISCAPACIDAD...**

Para analizar los resultados, hemos utilizado un análisis de frecuencias de los siete factores presentados en cada uno de los posibles lugares asignados (del 1º al 7º). La tabla siguiente refleja los porcentajes de respuestas en la escala ordinal.

**Tabla 8. Porcentaje de respuestas en el orden de importancia que los docentes conceden a cada uno de los factores que favorecen la integración educativa**

a distribución personal del cuestionario mediante visita al despacho de cada docente. La estrategia utilizada era la de entregar el cuestionario leyendo la presentación y pidiendo la colaboración para poder realizar la investigación, a continuación se le entregaba un sobre con la dirección dónde podían depositarlo una vez cumplimentado. Finalmente, la despedida junto con el agradecimiento anticipado.

La segunda estrategia ha sido utilizada en el resto de los centros universitarios y se ha sustentado en la colaboración de intermediarios encargados del reparto de los cuestionarios entre los compañeros de su departamento. A todos los colaboradores se les daba las instrucciones pertinentes para la entrega y cumplimentación del cuestionario.

Además, para poder utilizar los descriptivos de media y desviación típica, hemos realizado una recodificación de esta variable ordinal asignándole valores numéricos. De tal forma que al primer lugar le asignamos el valor 7, al segundo lugar el valor 6, al tercer lugar el valor 5, al cuarto lugar el valor 4, al quinto lugar el valor 3, al sexto lugar el valor 2 y al séptimo lugar el valor 1.

La siguiente tabla refleja la media y desviación típica de la muestra de docentes en cada uno de los factores.

**Tabla 9. Estadísticos descriptivos de la muestra de docentes en cada uno de los factores que favorecen la integración educativa**

Para analizar los resultados, hemos utilizado un análisis de frecuencias de los factores presentados en cada uno de los posibles lugares asignados (del 1º al 7º). La siguiente tabla refleja los porcentajes de respuestas en la escala ordinal.

**Tabla 8. Porcentaje de respuestas en el orden de importancia que los docentes conceden a cada uno de los factores que favorecen la integración educativa**

FACTORES INTEGRACIÓN EDUCATIVA	1º	2º	3º	4º	5º	6º	7º
Actitud positiva de los profesionales	30,9%	15,5%	15,4%	15,5%	9,7%	9,7%	3

Si conjugamos los descriptivos de la tabla 8 con las frecuencias de respuesta de la tabla 9, podemos ordenar los factores según la importancia que les concede la muestra de docentes.

Como puede observarse, el factor que ocupa el primer lugar, para los docentes de la Universidad de Burgos, es la actitud positiva de aceptación y ayuda por parte de los profesionales del ámbito educativo, con una media de 5.00 y al que el 30.9% de la muestra participante le ubica en primera posición.



## NECESIDADES EDUCATIVAS ESPECIALES. CALIDAD DE VIDA Y SOCIEDAD ACTUAL

y el 61.8% le otorga uno de los tres primeros puestos. Mientras que únicamente un 3.3% le sitúan en último lugar.

El segundo factor en orden de importancia se lo conceden a los apoyos y recursos suficientes (materiales y personales), con una media de 4.57 y al que el 15% de la muestra coloca en el puesto primero y el 52.7% de los docentes le han concedido uno de los tres primeros lugares. En tanto que, sólo el 3.5% consideran que este factor es el menos importante.

En tercera posición se encuentra la formación y preparación del profesorado para atender a estudiantes con discapacidad en sus clases, con una media de 4.39 y al que un 9.7% de la muestra concede el primer puesto. Congregando al porcentaje de docentes que le confiere uno de los tres primeros lugares llegamos al 54% de la muestra. En el extremo opuesto, el 3.6% le considera en último lugar.

La cuarta posición, en la importancia atribuida por los docentes, le corresponde a las infraestructuras accesibles, con una media de 4.27 y al que un 18% de la muestra ubica en el primer lugar. Si unimos los tres primeros puestos, observamos que el porcentaje de respuestas se eleva hasta el 47%. Mientras que el 3.7% le concede la menor importancia.

En el quinto lugar ubican la experiencia de los docentes en la atención a estudiantes con discapacidad, con una media de 3.66 y al que sólo el 3.8% de la muestra concede el primer puesto. En las tres primeras posiciones le colocan el 35% de la muestra. Si consideramos la última posición, vemos que se la adjudican el 8.2% de los participantes.

En el lugar sexto se encuentra la buena preparación de los estudiantes con discapacidad para cursar los estudios elegidos, con una media de 3.55 y al que el 16.4% le conceden el lugar primero. Si sumamos las tres primeras posiciones encontramos al 33% de los participantes. Pero, la colocan en el último puesto el 25.1% de la muestra.

El séptimo lugar queda para una legislación clara en temas de atención a estudiantes con discapacidad, con una media de 2.62 y al que únicamente el 6.9% de los docentes le sitúan en primera posición. Entre los tres lugares primeros le ubican el 17.1% de la muestra participante. Mientras que, cerca de la mitad de la muestra, el 45.9%, le colocan en el último lugar.

### DISCUSIÓN DE RESULTADOS

Los docentes priorizan los factores que favorecen la integración educativa en el siguiente orden:

- Actitud positiva de aceptación y ayuda por parte de los profesionales.
- Apoyos y recursos personales y materiales suficientes.
- Formación del profesorado para atender a estudiantes con discapacidad en sus clases.
- Infraestructuras y transportes accesibles
- Experiencia de los docentes en atención a estudiantes con discapacidad.
- Preparación de los estudiantes con discapacidad para seguir los estudios elegidos.
- Legislación clara en temas de integración educativa.

A la vista de estos resultados, los docentes de la Universidad de Burgos priorizan como factores importantes en el éxito de la integración educativa las actitudes de aceptación y ayuda por parte de los profesionales del ámbito educativo, apoyos y recursos personales y materiales suficientes y formación del profesorado para atender a estudiantes con discapacidad en sus clases. Estos datos, corroboran las aportaciones de investigaciones precedentes en niveles de educación primaria y secundaria (Larrive y Cook, 1979; Winzer, 1987; Söder, 1990; Taylor y Bogdan, 1989; Aguilera, 1990, Fernández, 1995, Arias, 1993, Poon-McBrayer, 2004), y en los estudios dirigidos a docentes del entorno universitario (Ávila, 1998 y Díaz, 2004).

### CONCLUSIONES

Las principales conclusiones que se derivan de este estudio nos hacen reflexionar sobre la importancia que juegan las actitudes de aceptación en la integración de estudiantes con discapacidad.

Además, creemos que la dotación de recursos personales y materiales que colaboren en la igual-



## FACTORES QUE FAVORECEN LA INTEGRACIÓN DE ESTUDIANTES CON DISCAPACIDAD...

dad de oportunidades y no discriminación puede ser un buen referente tanto para fomentar la existencia de universidades inclusivas, como para favorecer actitudes positivas y eliminación de prejuicios en torno al mundo de la discapacidad.

Finalmente, resaltamos el papel que juega la formación de los profesionales en temas relacionados con la integración y las personas con discapacidad, posiblemente porque la formación dota a los profesionales de una herramienta imprescindible para sentir seguridad en las actuaciones docentes.

### REFERENCIAS BIBLIOGRÁFICAS.

- Aguilera, M. J. (1990). *Evolución del Programa de Integración Escolar de alumnos con dificultades*. Madrid: CIDE.
- Álcantud, F. (Ed.) (1997). *Universidad y diversidad*. Valencia: Universidad de Valencia. Servicio de Publicaciones.
- Arias, B. (1993). *Evaluación de actitudes hacia la integración de alumnos con necesidades educativas especiales*. Universidad de Salamanca. Tesis Doctoral: (Xerocopiada).
- Ávila, V. (1998). *Análisis de la problemática de los alumnos con deficiencias visuales en los estudios universitarios: El caso de la Universitat de València (Estudi General)*. Tesis doctoral (xerocopiada): Universitat de Valencia.
- Bilbao, M.C. (2004). Necesidad de investigación en la integración de estudiantes con discapacidad en la universidad. En R. Casado y A. Cifuentes (Coords.). *El acceso al empleo y a la universidad de las personas con discapacidad. Barreras y alternativas* (ps. 171-192). Burgos: Servicio de Publicaciones de la Universidad de Burgos.
- Blaxter, L.; Hughes, C. y Tight, M. (2000). *Cómo se hace una investigación*. Barcelona: Gedisa.
- Díaz, G. (2004). *Los estudiantes con discapacidad en la Universidad de las Palmas de Gran Canaria*. Las Palmas de Gran Canaria: Servicio de Publicaciones de la Universidad.
- Fernández, A. (1995). *Actitudes de los profesores de centros ordinarios hacia la integración escolar de alumnos con necesidades educativas especiales*. Tesis Doctoral (microfilmada). Barcelona: Micropublicaciones ETD, S.A.
- Fox, D.J. (1981). *El proceso de investigación en educación*. Pamplona: Ediciones universidad de Navarra, S.A. (Eunsa).
- Larrivee, B. y Cook, L. (1979). Mainstreaming: A study of the variables affecting teacher attitudes. *Journal of Special Education*, 13(3), 315-324.
- LOMLOU (2007) *Ley Orgánica Modificada de la Ley Orgánica de Universidades*. Ley 4/2007. Boletín Oficial del Estado, nº 89, de 13 de abril.
- Poon- McBrayer, K. F. (2004). To Integrate or not to integrate: systemic dilemmas in hog Kong. *The Journal of Special Education*, 37 (4), 249-256.
- Rivas, F. (1997): Principio de igualdad de oportunidades y orientación universitaria en estudiantes con discapacidad. En F. Alcantud (Ed.). *Universidad y diversidad*, (ps. 3-28). Valencia: Universitat de València (Estudi General).
- Söder, M. (1990). Prejudice or ambivalence? Attitudes toward persons with disabilities. *Disability, Handicap and Society*, Vol. 5, 3, 227-255.
- Taylor, S. J. y Bogdan, R. (1989). *Introducción a los métodos cualitativos de investigación : la búsqueda de significados*. Barcelona: Paidós.
- Winzer, M. (1987). Mainstreaming exceptional children: Teacher attitudes and the educational climate. *The Alberta Journal of Educational Research*, 1, 23-36.

Fecha de recepción: 28 febrero 2009

Fecha de admisión: 19 marzo 2009